

行政院農業委員會林務局

森林資源

臺灣擁有豐沛而優美的生態資源，其中屬於林務局管轄的國有林班地，佔了全島面積的 42% 以上，近 154 萬公頃，蘊育從低海拔熱帶季風林至高海拔寒原林多樣的生態棲地。正因面積廣袤，為達到森林資源充分、有效率的管理，林務局從北、中、南、東設立了農林航空測量所及 8 個林區管理處，下設 35 個工作站。至國有林班地管理區劃上，劃分為 37 個事業區，以下再細分為林班及小班，做為林地經營管理的基本單元；農林航空測量所則負責航照影像拍攝及上述林班基本圖繪製工作；此外，林務局並同時負責區外保安林及近年國有財產局移撥林地之管理作業，與其他公私有林地等輔導管理，肩負全國森林資源永續之重責大任。

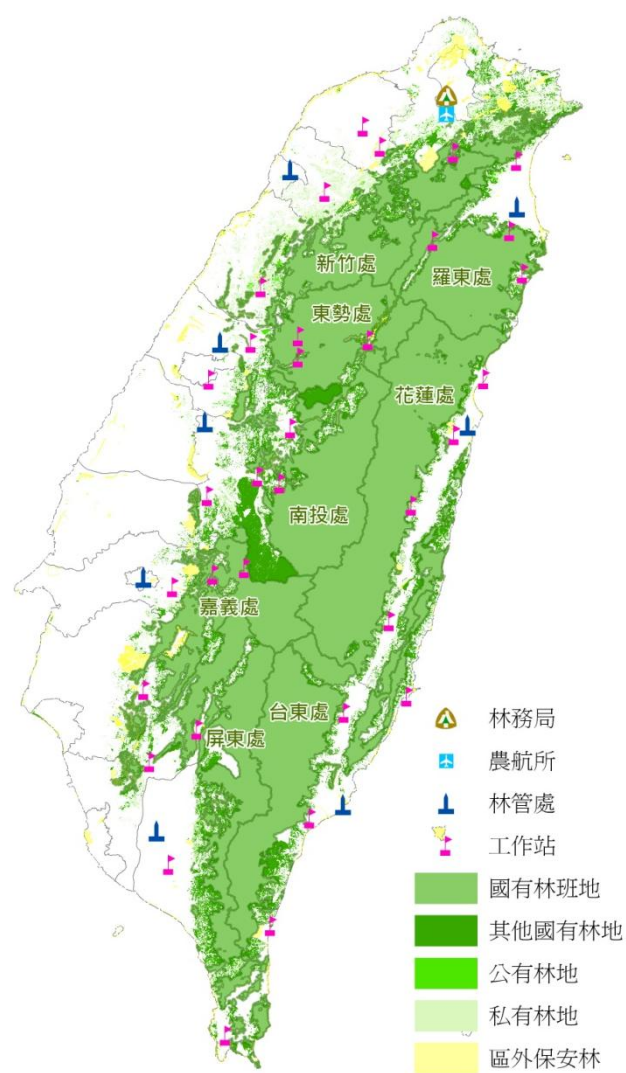


圖 1 全島森林資源分布圖

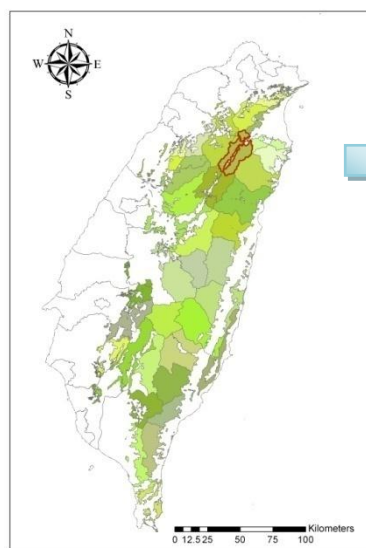


圖 2 太平山事業區位置圖

我國在國有林地管理上，依序分為事業區、林班及小班 3 個階層，事業區依森林配置、地形、交通、集水區等為劃分依據，為永續經營管理之單位，其內因應管理作業目的，依天然地形或人工界限劃分為各林班，再依據林相或經營目標區分為各小班。



圖 3 太平山事業區林班圖

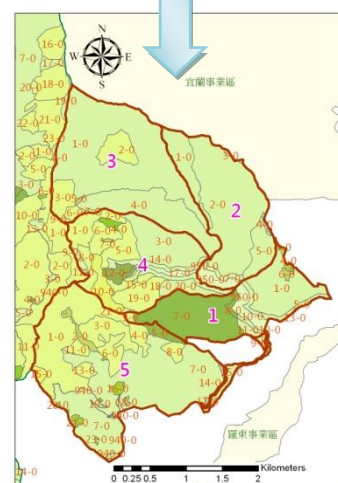


圖 4 太平山事業區小班圖 (第 1-5 林班範圍示意)

森林資源的管理為跨多元時間、空間尺度的議題，因林木生長期短則數十年、長至數百年以上，為達到環境永續、生態永續，持續性的森林資源調查及監測工作便格外重要，林務局自 79 年起開始引進地理資訊系統技術，應用在第三次全國森林資源調查工作，自此從未間斷致力於建立完整之數值化森林資源圖文資料庫，以期在對資源的良好掌握基礎上，讓森林生態系發揮最好的功能及效益。

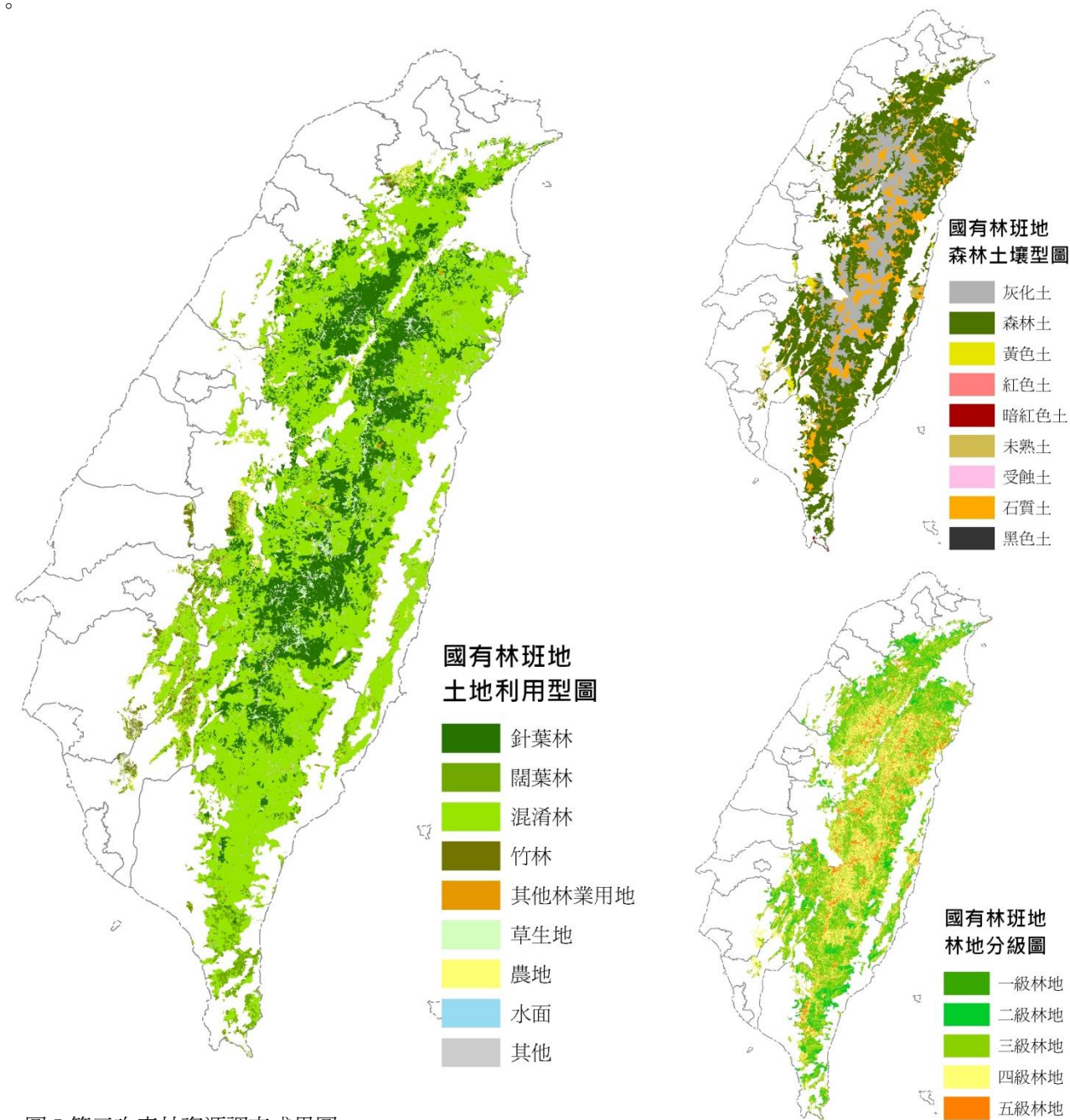


圖 5 第三次森林資源調查成果圖

自 79 年至 82 年，歷時 4 年時間，林務局引進地理資訊系統技術，以航照影像判釋轉繪結合地面樣區調查，完成了民國以來第三次全國森林資源及土地利用調查計畫暨林地分類工作，並於 84 年完成各項調查資料數位化建檔，自此開展我國林業地理資訊資料庫建置工作新頁。

註：為利於瀏覽，圖 5 中業將原始圖層屬性進行分群整併