

林小班圖

一. 統籌單位

農委會林務局

二. 描述

森林資源的管理為跨多元時間、空間尺度的議題，因林木生長期短則數十年、長至數百年以上，為達到環境永續、生態永續，持續性的森林資源調查及監測工作便格外重要，以建立完整之數值化森林資源圖文資料庫，讓森林生態系發揮最好的功能及效益。

對森林基本資料及森林資源作有效的掌握，乃是林業經營決策的基本需求。故我國在國有林地區劃管理上，依森林配置、地形、交通、集水區等依序劃分為事業區、林班及小班等三個階層，以達永續經營管理及林相或經營目標。

依據地物加以區劃以適合於林業經營決策，稱之為森林區劃；森林區劃依據地物的不同區分為永久性林地區劃及暫時性的林木區劃。林地區劃包含事業區及林班設置；小班劃設則是屬於暫時性林木區劃。

三. 用途

小班指林班內之森林，依樹種、林齡、作業法、地位、地利及土地利用之不同，所區劃的臨時性施業單位。小班為施業實行上所設立之林地區劃最小單位，依林班內林木狀況之不同，考慮樹種、林齡、林況或地況之一致，以及地種之區分等而分劃。故小班是用以表示地位級、林分或其他林分不同有不同經營目標的處理，屬於施業上暫時設置的森林區劃最小單位。最大的林小班面積平均約 200 公頃，最小者平均約 20 公頃。林小班命名常由東北角起至西南角，以一、二、三等依序命名。

四. 圖資建置方式

林班基本圖數化資料，係依據國有林事業區檢訂調查作業完成之五千分之一林區像片基本稿圖，予以數化建檔後，再與森林調查簿屬性資料庫整合並經透過程式予以檢核編修而得之圖檔，詳細調查作業方式請參考「國有林事業區經營計畫檢訂調查工作手冊」。

五. 屬性資料內容

以下是林小班圖的屬性資料內容。

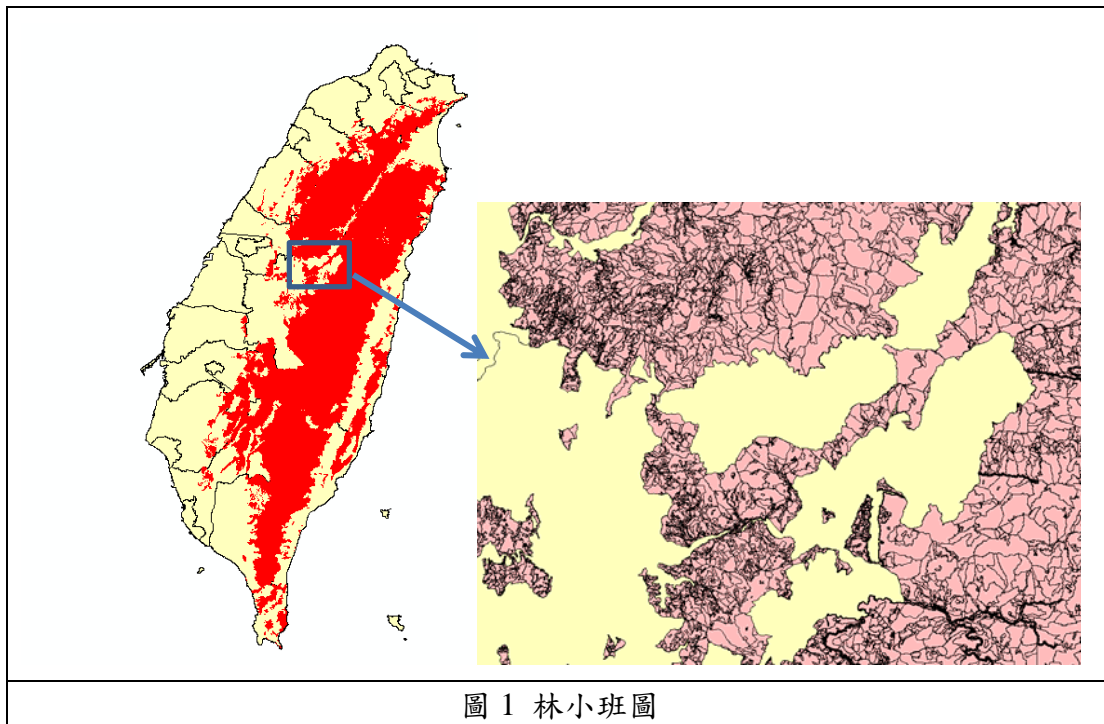
欄位名稱	欄位中文說明
MAPID	MAPID
WKNG	事業區代碼
CMPT	林班
SCMP	小班

欄位名稱	欄位中文說明
RF_Y	造林年度
C_AGE	林齡級代碼
C_DNST	鬱閉度代碼
C_CLAS	作業級代碼

欄位名稱	欄位中文說明
SCMPS	小班序號
TYPE	林相代碼
AGE	林齡級代碼
VOLUMN	材積級代碼
LINKFIELD	鏈結值
C_OWRN	所有別代碼
C_CNTY	縣市代碼
C_CNTRY	鄉鎮代碼
C_WATR	集水區代碼
C_DIST	林區代碼
C_WKNG	事業區代碼
C_STTN	工作站代碼
C_LAND	地種代碼
C_TYPE	林相代碼
C_REFT	造林性質代碼

欄位名稱	欄位中文說明
C_MTHD	調查方法代碼
C_ASES	交通狀況代碼
C_ASPT	方位代碼
ALTT	標高(x100m)
C_SITE	地位代碼
C_SLOP	傾斜度代碼
C_SOIL	土性代碼
C_DPTH	土壤深度代碼
C_TXTU	土壤結合度代碼
C_MOIS	土壤溼度代碼
C_COVER	地表植物代碼
C_PROD	副產物代碼
C_SAPL	更新幼苗代碼
Shape_Area	圖面面積
AREA	檢訂面積

六. 建置成果



七. 比例尺\資料精度

以 1/5000 為原則

八. 坐標系統

早期 7 個事業區(大安溪、八仙山、大甲溪、玉山、大埔、玉井、立霧溪)檢訂時採用 TM 二度 67 坐標系統，若新登記土地面積廣大集中者，則採 TM 二度 97 坐標系統。

九. 資料建置時間

本資料為國有林事業區經營計畫第二輪檢訂調查成果，於民國 88 年起至 98 年以事業區為單位逐年完成全島檢訂工作，並由森林企劃組及農航所修訂檢核完竣。資料建置時間是 2009-9-30。

十. 資料更新頻率

不固定。

十一. 實體圖資申請

http://tgos.nat.gov.tw/tgos/Web/MAPData/Apply/TGOS_Apply_MAPData.aspx

參考資料

- http://www.nlsc.gov.tw/website_admin/uploadfile/1646704.doc
- <http://openinfo.npust.edu.tw/agriculture/npus12/m14/014/014%20%E6%A3%AE%9E%97%E7%B6%93%E7%87%9F%E5%AD%B8--003.pdf>
- <http://openinfo.npust.edu.tw/agriculture/npus12/m14/014/014%20%E6%A3%AE%9E%97%E7%B6%93%E7%87%9F%E5%AD%B8--020.pdf>