

稻田多元化利用主題圖

一. 統籌單位

農委會農糧署

二. 描述

在農地管理方面，農田坵塊資料是其基礎，將其作為農政單位農地地籍的替代性參考底圖，定期進行農地耕作調查以期能精準掌握作物栽種面積，提供農政單位合理規劃農業發展地區，建立資源保育制度。

在重要農地利用圖資部分，地籍圖是農地管理的基礎，多數農業地區地籍圖已數值化，但分幅或分段圖資間仍因圖籍品質、比例尺不一或缺乏坐標系統等原因，尚無法整合供農業部門利用，故透過高解析度具坐標系統衛星照片、數值航空照片或數值像片基本圖自動萃取坵塊邊線系統功能，據以快速且大面積的更新農地地籍圖。

三. 用途

以農田坵塊為基礎建立稻作分布圖，再配合現地調查或是航遙測技術影像判釋技術掌握稻作休耕或轉作現況，產製稻田多元化利用主題圖，可用以掌握稻作產量與輔助稻田多元化利用計畫推動參考，提供農糧政策釐訂之參考。

四. 圖資建置方式

農糧署利用航測影像判釋及資訊技術，建立農田坵塊圖，在更新維護方面，則利用衛星照片、數值航空照片或數值像片基本圖及資訊技術，自動萃取坵塊邊線據以快速且大面積的更新坵塊圖；同時配合地政單位及水利單位之農田地籍進行農田坵塊空間資料建置、維護及更新，建立跨縣市、鄉鎮、地段界整合之「農田坵塊資料庫」與資料更新機制，持續更新農田坵塊資料庫資料。

農糧署每年2期的稻作分布圖，亦是採用航測技術影像判釋及資訊技術，依據農田坵塊資料建置稻作分布圖。

再利用當年期稻田轉作休耕申報資料以地段地號為連結鍵值結合至農田坵塊圖，製作轉作休耕勘查主題圖，利用行動版及網路版稻田利用調查系統輔助，提供基層農政單位透過紙圖或數位化地面調查系統逐筆勘查，剔除不符資格農田坵塊後建置稻田轉作分布圖資（轉作休耕地空間分布），產生每年兩期稻田轉作分布圖資。

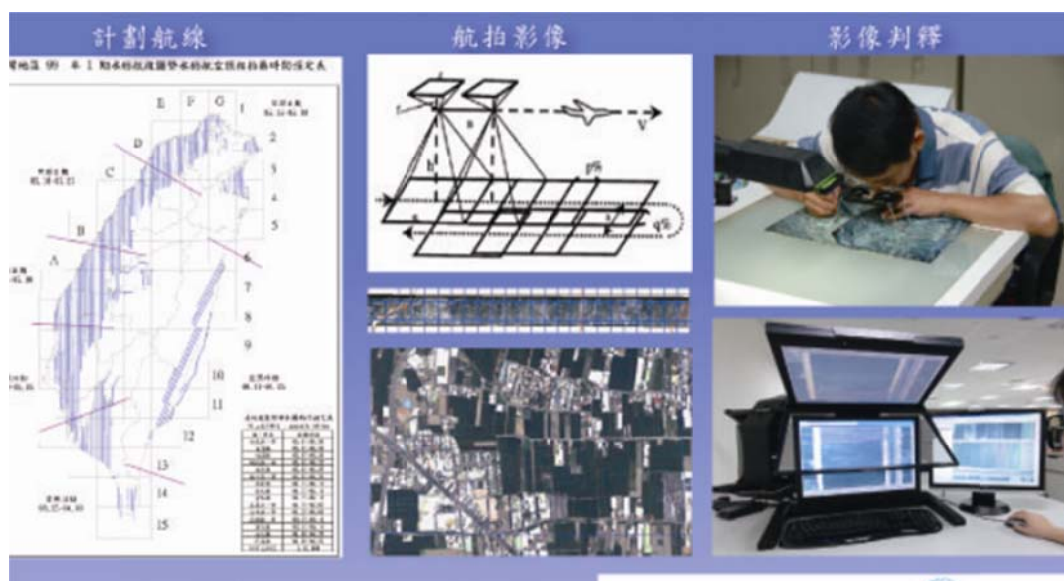


圖 1 圖資建置方式

五. 屬性資料內容

農地坵塊圖與稻作分布圖兩個主題圖的屬性欄位大部分是相同的，可以從備註欄中區分哪些欄位屬於農地坵塊圖，哪些欄位是屬於稻作分布圖。

| 欄位名稱 | 欄位 | 備註欄 |
|---------|-----------|--|
| 年別 | YEAR | (*稻作分布圖) |
| 期別 | PERIOD | (*稻作分布圖) |
| 圖號 | MAPNO | |
| 耕作面積 | AREA | 系統計算圖徵面積 |
| 地目 | LANDTYPE | |
| 縣市 | CITY | |
| 鄉鎮 | TOWN | |
| 地段 | SECTION | |
| 地號 | LANDNO | |
| 耕地類別 | CULTURE | 0:無水稻 1:水稻 2:無航照 3:現場查核為水稻 4:其他航遙測水稻 5:公所證明水稻 6:公所證明水稻，後來證明水稻 9:後來判定水稻 |
| 是否為多重地號 | MORE | |
| 多重地號 | TEXT | |
| 土地編定類別 | LANDCLASS | 代碼 (*地籍圖) |
| 土地使用分區 | ZONE | 代碼 (*地籍圖) |

六. 建置成果

下圖是年期稻作分布圖，是以農田坵塊為建置單元。

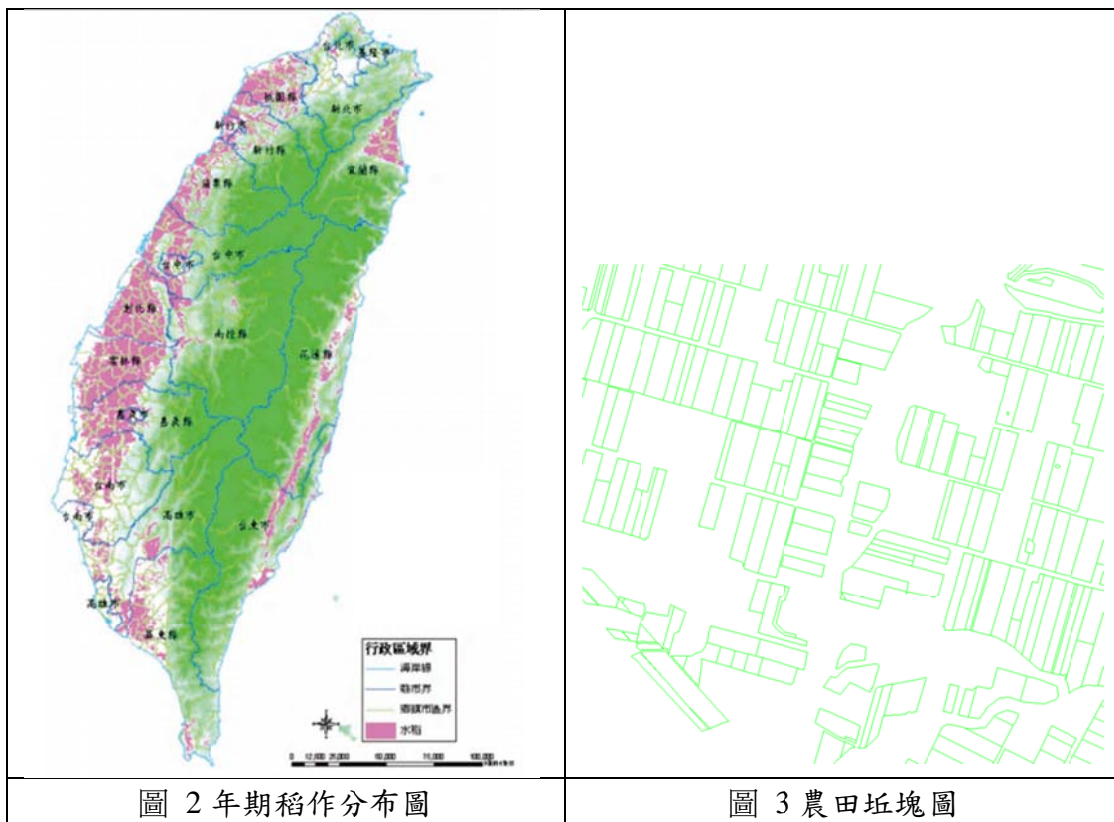


圖 2 年期稻作分布圖

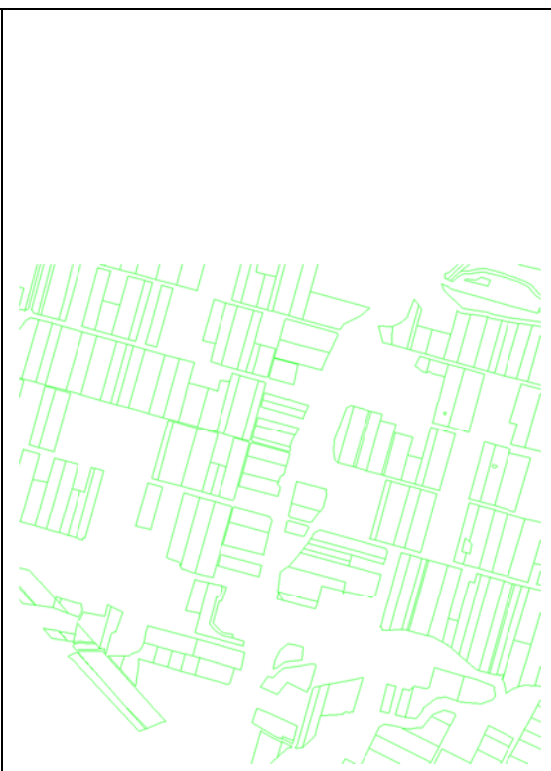


圖 3 農田坵塊圖

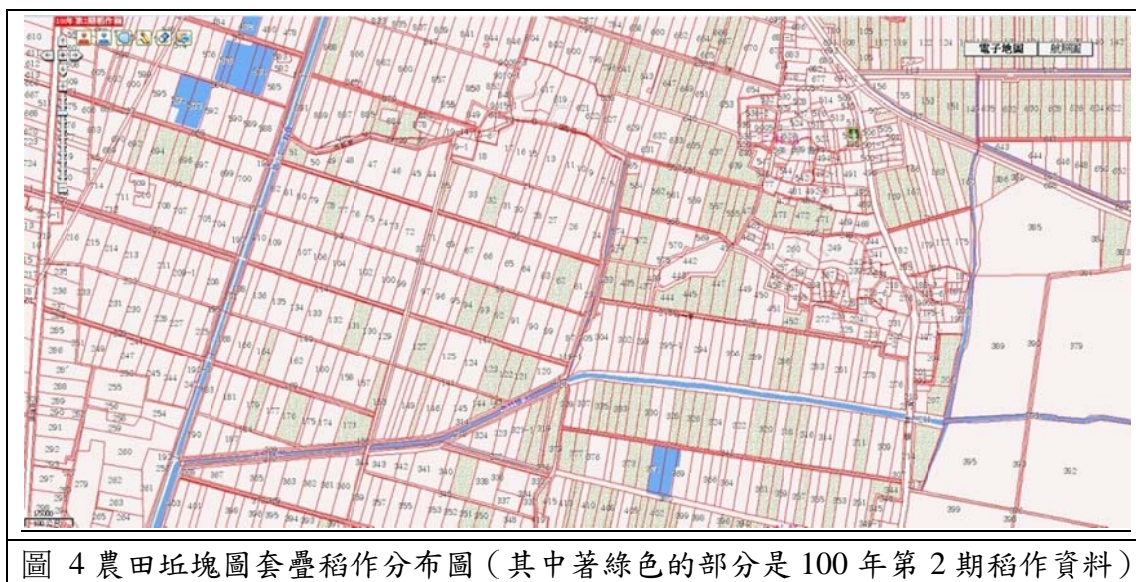
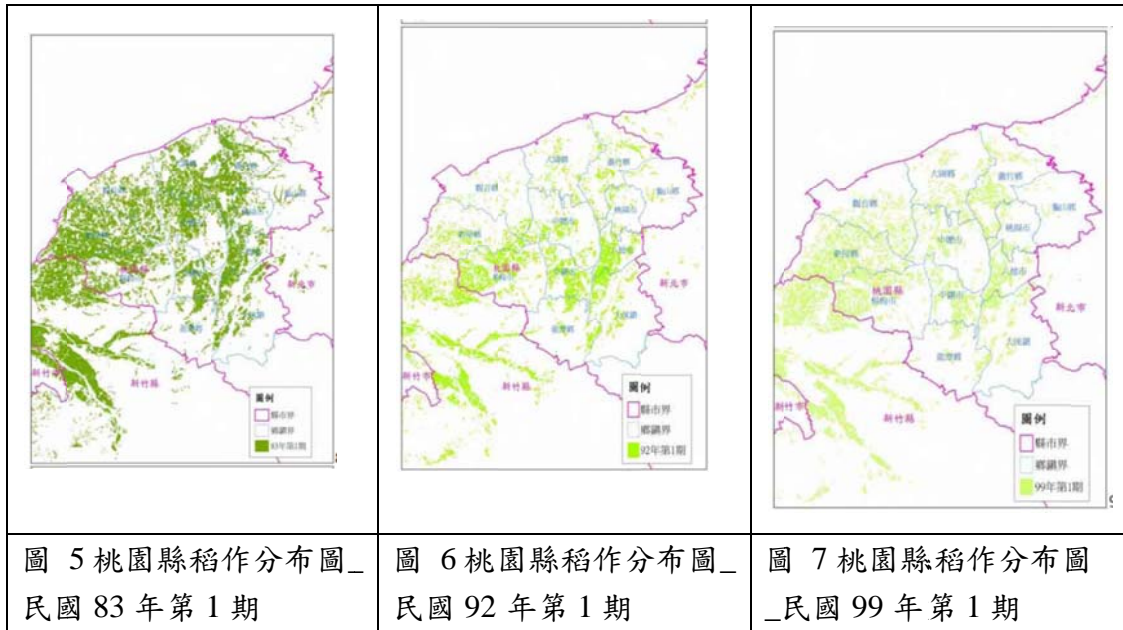


圖 4 農田坵塊圖套疊稻作分布圖 (其中著綠色的部分是 100 年第 2 期稻作資料)

利用不同年度年期之稻作分布圖，可以說明稻作變遷情形。



七. 比例尺\資料精度

1/5000

八. 坐標系統

採用的坐標系統為 TM 二度 67 坐標系統(經緯度)

九. 資料建置時間

每年 2 期

十. 資料更新頻率

每年 2 期。

十一. 圖資申請

網路服務申請—http://tgos.nat.gov.tw/tgos/Web/TGOS_Home.aspx

實體圖資申請—請洽農糧署。

參考資料

- http://www.ngis.org.tw/data/NGIS%E5%9C%96%E9%9B%86_%E5%9F%BA%E7%A4%8E%E5%9C%96%E8%B3%87_7%E7%94%9F%E6%85%8B%E8%B3%87%E6%BA%90%E8%B3%87%E6%96%99.pdf
- 行政院農業委員會企劃處、農糧署、畜牧處、農業試驗所，2013 年 2 月，國土資訊系統 103 年度農地資源整合性計畫先期計畫